

ПРОЕКТЫ В РАБОТЕ

Раскроют тайны дворцовых покоев

Фрагменты Верхней церкви перенесли на новую площадку, а двери Старого замка надолго закрылись для посетителей. В королевской резиденции в Гродно готовятся к проведению предпроектных работ второй очереди.

ЕКАТЕРИНА МОТЕВИЧ

С ЮВЕЛИРНОЙ ТОЧНОСТЬЮ

Перед тем, как переместить каждый элемент Верхней церкви, вокруг него аккуратно подкапывали грунт и освобождали бетонную подушку. Еще в 30-е годы прошлого века такое основание для распиленных «деталей» церкви подготовили реставраторы. Хорошо просматриваются на сохранившихся фрагментах и следы минимальных консервационных работ: осыпавшаяся при перемещении кирпичная кладка местами уложена на раствор первой трети XX века.

— Каждый элемент мы предварительно очистили и провели его фотодиагностику, — говорит заведующая отделом археологии историко-археологического музея Наталья Кизиокевич.

У стен самого дворца находка времен Юзефа Йодковского пролежала более 80 лет. Все это время хранились здесь фрагмент апсиды Верхней церкви и трех столбов. Интересна история этой находки. Основатель историко-археологического музея Юзеф Йодковский в первой трети XX века принял решение укрепить подмытый Неманом склон Замковой горы землей прямо со двора замка. В результате рабочие наткнулись на остатки сооружения, которым оказалась церковь XIV века. Ее решили назвать Верхней, поскольку в летописях не сохранилось названия. Вдобавок под ее основанием было обнаружено еще одно строение — остатки церкви XII века, которую назвали Нижней. Чтобы продолжить исследования, Верхнюю распилили

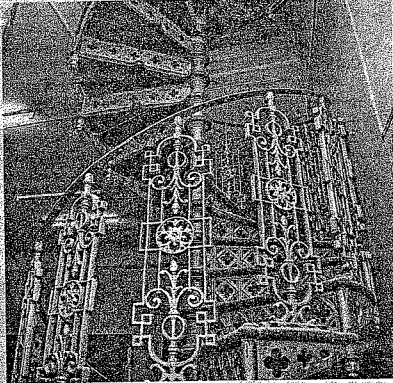


и угадывается в проходах, которые появились намного позже XVI века. Проходы сделаны в стенах толщиной от полутора до двух с половиной метров.

— Первый этаж дворца Батория был разделен на четыре части, которые не сообщались между собой. Попасть из одного в другой можно было только выйдя на улицу, — рассказал директор историко-археологического музея Юрий Китурко.

В некоторых помещениях второго этажа сегодня можно увидеть зондажи 80-х годов прошлого века. И уже даже эти «окна» в историю помогают понять, что оконные проемы королевского дворца были значительно шире существующих сегодня.

Королевская спальня, вероятнее всего, находилась в том зале, где до недавнего времени экспозиция музея повествовала о межвоенном периоде истории Беларуси. За витринами спрятаны окна, из которых открывается замечательный вид на город. Не исключено, что зарисовками уличных пейзажей именно в таком ракурсе любовался когда-то Стефан Баторий. Правда, в королевские времена одним из главных интерьерных украшений этого помещения был эркер — выступающая часть здания с большим количеством окон. Проявится



ПОДЗЕМНЫЙ ПОВИЛЬОН

Дождаться своего времени перемещенные фрагменты церкви будут до третьей очереди реставрации, когда для обеих церквей планируется обустроить павильон.

церковь и займет свое место Верхняя, значительно ниже. Образуется подземная полость, а перекрытием над этой полостью и будет уровень земли XVI века, — рассказал научный руководитель проекта Владимир Бачков.

Это будет обширный павильон, и гости в нем смогут не только увидеть, но и прикоснуться к истории — фрагментам сакральной архитектуры XIV и XII веков.

Первый этаж дворца Батория был разделен на четыре части, которые не сообщались между собой. Попасть из одного в другой можно было только выйдя на улицу.

— Разместится подземный павильон в мысовой части Замковой горы. В целом это будет конструкция, в которой перекрытия будут являться одновременно землей уровня XVI века. Поясно: мы реконструируем поверхность замкового двора на XVI век, поскольку воссоздаем все объекты согласно этому периоду. Остатки же, на которых располагается Нижняя

На том месте, где до недавнего времени хранились остатки Верхней церкви, пройдут археологические раскопки.

ЭКСПОЗИЦИЯ СТАЛА ИСТОРИЕЙ

Тем временем в самом дворце разбирают экспозиционные залы. Опустели уже многие помещения второго этажа. С понедельника двери историко-археологического музея в

Старом замке надолго закрылись для посетителей. Внутри начнутся предпроектные работы второй очереди. Ответы на многие вопросы во время них подскажут сами стены — здесь сделают зондажи и буквально прочитают кирпичную кладку разных периодов.

ДВОРЦОВАЯ ПЛАНИРОВКА

Впрочем, архитектурные особенности дворца времен Стефана Батория по сводчатым потолкам просматриваются уже сегодня. В некоторых залах первого этажа, например, дуги арочных сводов словно перебивают отстроенные гораздо позже стены. А основательность самого строения

такой элемент и в ходе нынешней реставрации. А увидеть его аналог, как говорят скульпторы — в объеме, сегодня можно в экспозиции музея на первом этаже. Как раз с эркером здесь представлен макет Ярослава Войцеховского, который изучал Старый замок в первой половине XX века.

Экспонат за экспонатом сегодня освобождаются выставочные витрины. Часть из них увидим во временных экспозициях Нового замка уже весной. До конца года полностью освободит его помещения областная научная библиотека имени Е. Ф. Карского. А первой временной экспозицией, которая будет сформирована из представленных до этого в Старом замке фондов, уже в апреле здесь станет выставка к 75-летию Победы.